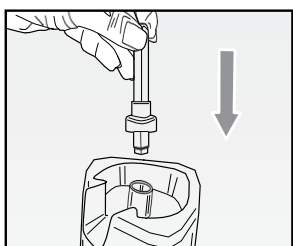


1. ábra

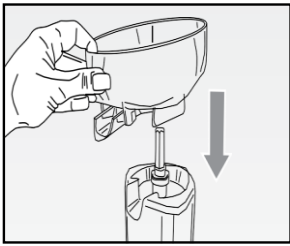
2. ábra

3. ábra

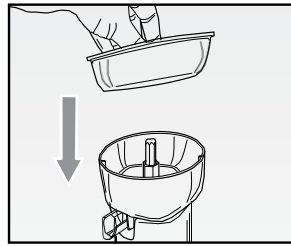
4. ábra



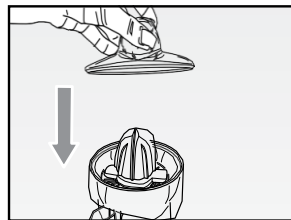
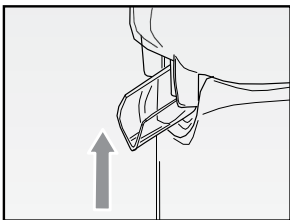
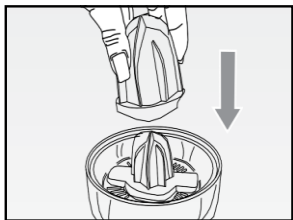
5. ábra



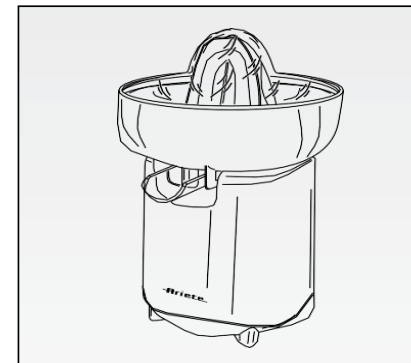
6. ábra



7. ábra



Ariete



ARIETE 417 Breakfast citrusfacsaró

FONTOS BIZTONSÁGI INTÉZKEDÉSEK

HASZNÁLAT ELŐTT OLVASSA EL EZEKET AZ UTASÍTÁSOKAT Az elektromos készülékek használatakor meg kell tenni a szükséges óvintézkedéseket, amelyek a következők:

- 1 Győződjön meg arról, hogy a készülék adattábláján szereplő feszültség megegyezik a hálózati áram feszültségével.
- 2 Soha ne hagyja felügyelet nélkül a készüléket, ha csatlakoztatva van az elektromos hálózathoz; minden használat után húzza ki a konnektorból.
- 3 A készüléket nem használhatják csökkent fizikai, érzékszervi vagy mentális állapotú személyek (beleértve a gyermekeket is), kivéve, ha felügyelet alatt állnak és megértették a készülék használatával járó veszélyeket.
- 4 Gyermekek ne játszanak a készülékkel.
- 5 Soha ne helyezze a készüléket hőforrásra vagy annak közelébe.
- 6 Használat közben mindig sima, vízszintes felületre helyezze a készüléket.
- 7 Soha ne hagyja a készüléket kitéve az időjárási hatásoknak (eső, nap stb.).
- 8 Ügyeljen arra, hogy a tápkábel ne érintkezzen forró felületekkel.
- 9 Mindig győződjön meg róla, hogy a keze száraz, mielőtt a készülék kapcsolóit használná vagy beállítaná, vagy megérintené a dugót vagy a hálózati csatlakozókat.
- 10 A készülék túlmelegedésének elkerülése érdekében soha ne nyomja le túl erősen a kúpot, és soha ne működtesse egy-egy alkalommal 30 másodpercnél tovább, illetve 10 percnél hosszabb ideig. Hagyja kihűlni a készüléket a periódusok között, ha hosszabb ideig használja.
- 11 Mindig húzza ki a készüléket az elektromos hálózathoz tisztítás előtt, és amikor a készülék nem működik.
- 12 SOHA NE MERÍTSE A KÉSZÜLÉKET, A HÁLÓZATI KÁBELT VAGY A CSATLAKOZÓT VÍZBE VAGY MÁS FOLYADÉKBA; TISZTÍTSA NEDVES KENDŐVEL.
- 13 A készülék kihúzásához fogja meg a csatlakozót, és ezzel húzza ki a konnektorból. Soha ne húzza a tápkábelt a készülék kihúzásához.

14 Soha ne használja a készüléket, ha a tápkábel vagy a csatlakozó sérült, vagy ha maga a készülék hibás; ebben az esetben vigye el a legközelebbi szervizbe.

15 A kockázatok elkerülése érdekében, ha a tápkábel megsérül, azt a gyártónak, szerviznek, vagy hasonlóan képzett személynek kell kicserélnie.


16 Ezt a készüléket KIZÁRÓLAG OTTHONI FELHASZNÁLÁSRA tervezték, kereskedelmi vagy ipari célokra nem használható.

17 A terméken a gyártó által kifejezetten nem engedélyezett változtatásokkal a felhasználói garancia érvényét veszíti.

18 Abban az esetben, ha úgy dönt, hogy megsemmisíti a készüléket, javasoljuk, hogy a tápkábel levágásával tegye működésképtelenné. Minden veszélyes alkatrészt ártalmatlanítson, különösen ha gyermekek játszhatnak a készülékkel vagy annak alkatrészeivel.

19 A csomagolóanyagot ne hagyja gyermekek számára hozzáférhető helyen, mert potenciálisan veszélyes.

20 A készülék megfelel a 2006/95/EC és az EMC 2004/108/EC irányelvnek, valamint a 2004.10.27-i 1935/2004/EK rendeletnek az élelmiszerekkel érintkező anyagokra vonatkozóan.

 21 A termék 2012/19/EU európai irányelv szerinti helyes ártalmatlanításához olvassa el és olvassa el a termékhez mellékelte tájékoztatót.

NE DOBJA KI EZEKET AZ UTASÍTÁSOKAT

A stílust és a praktikus használatot ötvöző citrusprés pótolhatatlan konyhai segédeszközzé válhat:

- Könnyen használható a nyomáshatásnak és a kettős forgásiránynak köszönhetően.
- Ideális narancs és grapefruit, de citrom préselésére is, a két kúpnak köszönhetően.
- Praktikus, cseppmentes, ízletes, frissen facsart gyümölcslevet készíthet vele.

A KÉSZÜLÉK LEÍRÁSA (1. ábra)

- Fedél
- Nagy kúp
- Kis kúp
- Szűrő
- Kancsó cseppmentes nyílással
- Forgócsap
- Készülék test

HASZNÁLATI ÚTMUTATÓ

Mielőtt csatlakoztatná a készüléket a hálózati aljzathoz, győződjön meg arról, hogy a feszültség megegyezik a készülék alján található névleges helyen feltüntetett feszültséggel.

- Helyezze a forgócsapot (F) a készülék (G) aljának felső részén található lyukba (2. ábra).
- Helyezze be a kancsót (E) úgy, hogy az illeszkedjen a csapra (F), a kifolyó pedig a készülékházon lévő rekeszbe (3. ábra).
- Helyezze be a szűrőt (D) a kancsóba (E) (4. ábra), majd helyezze a kúpot a csapra (F) (5. ábra).

A citrusprésnek két kúpjá van: egy kisebb (C) a citromhoz és egy nagyobb (B) a narancshoz vagy a grapefruithoz, amelyet a kisebb kúp fölé kell helyezni úgy, hogy ez utóbbi füleit a nagyobb bevágásaiba illesztjük.

- Helyezzen egy megfelelő edényt a kifolyó alá. A citrusprés használatakor a nyílást lefelé kell állítani, hogy a lé ki tudjon folyni;

Ha befejezte a citrusprés használatát, mozgassa felfelé a nyílást, hogy megakadályozza a maradék lé kiszivárgását (6. ábra). Vágja fel a gyümölcsöt préseléshez. Vegye a gyümölcs egyik felét, és enyhén nyomja rá a kúpra. A motor automatikusan elindul, és a lé közvetlenül a tartályba folyik, miközben a magok és a hús a

szűrőben marad. A motor mindkét irányba véletlenszerűen tud forogni. Amikor az összes levet kifacsarta, ne nyomja a gyümölcsöt, így a motor automatikusan leáll.

TISZTÍTÁS ÉS KARBANTARTÁS

Tisztítás előtt mindig húzza ki a készüléket a hálózati aljzathoz. Soha ne helyezze a készülék testét, a tápkábelt és a dugót vízbe vagy egyéb folyadékba. A kúp, a szűrő, a kancsó és a fedél langyos vízben és mosogatószerben vagy a mosogatógép felső rácsában mosható. A készülék tárolásakor, helyezze vissza a fedelet (A) a kúpra (B-C), úgy hogy tökéletesen illeszkedjenek a kancsó (E) két fülére (7. ábra).